



fape | AGIR POUR L'EMPLOI

Le fonds
des salariés
et retraités
du groupe
EDF



RAPPORT D'ACTIVITÉ 2019



EDITO

La sortie durable de la précarité repose sur l'autonomie de travail. Cela suppose de refuser une société dans laquelle une partie de nos concitoyens serait considérée comme « inemployables ».

Le Fonds Agir Pour l'Emploi EDF s'implique aux côtés de ceux qui s'investissent au quotidien pour favoriser l'accès à l'emploi des personnes en difficulté. Il soutient des structures d'insertion qui inventent des solutions, forment et qualifient les salariés accompagnés, valorisent l'environnement, développent le recyclage, les circuits courts, facilite la mobilité...

Le FAPE EDF s'engage aussi auprès d'entrepreneurs engagés dont l'ambition est de bâtir une société plus solidaire.

En aidant des chômeurs de longue durée à créer ou à reprendre une entreprise, le FAPE EDF leur donne les moyens de s'engager.

En 2019, 13 537 donateurs, salariés et retraités du groupe EDF, ont ainsi permis à 265 projets de se développer sur tout le territoire, avec à la clé, 3 616 emplois créés et sauvegardés.

Lutter contre les exclusions et la précarité en mobilisant les conditions d'un retour à l'emploi durable et réinsérer dignement dans la société des femmes et des hommes en difficultés sociales et professionnelles, dans le cadre d'une activité de travail valorisante, telle est notre ambition.

**En 2019,
le FAPE EDF c'est :**



13 538
donateurs
salariés
et retraités



751 107€
de dons reçus



3 616
emplois créés
ou sauvegardés



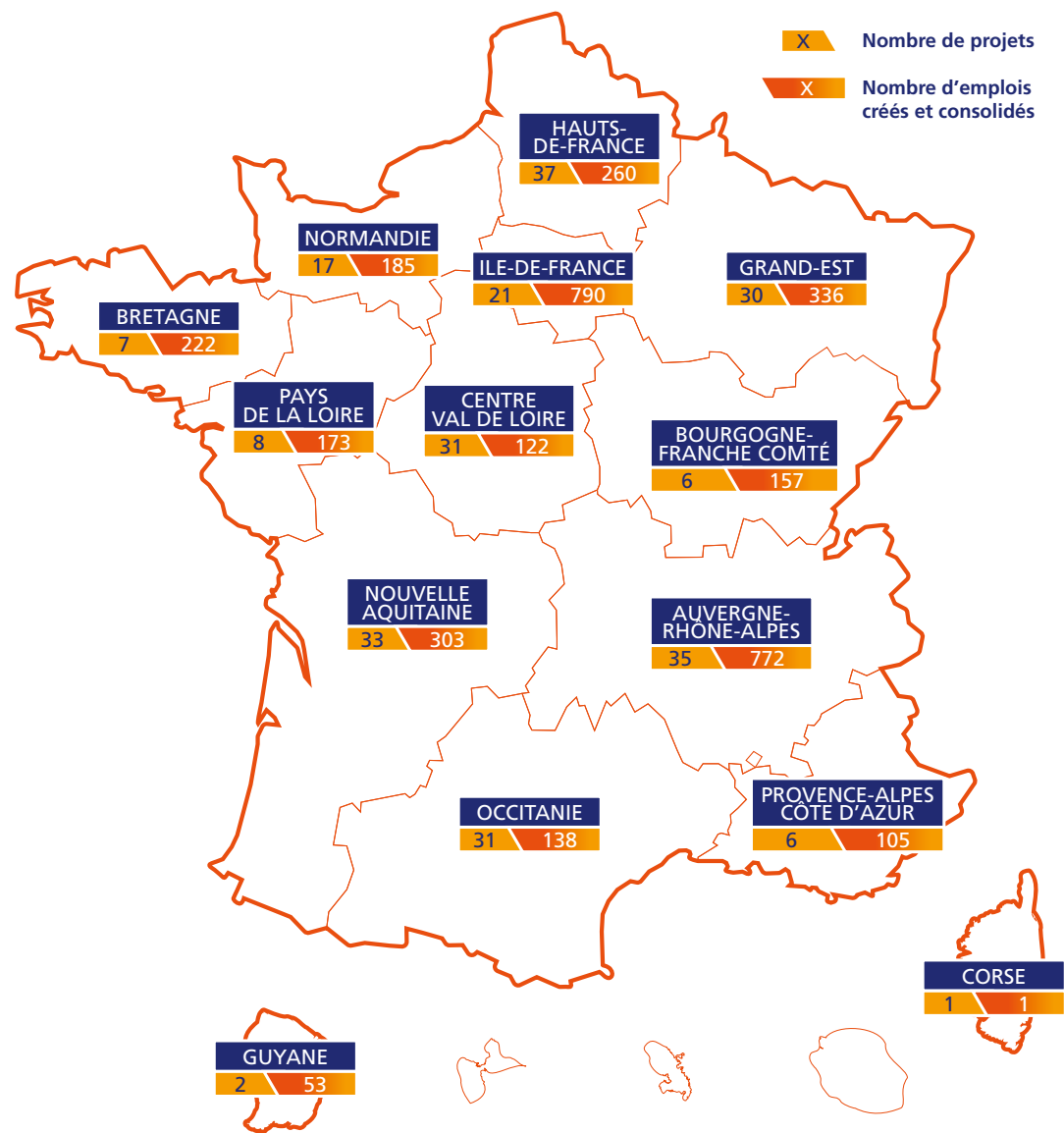
265
projets développés
sur tout le territoire



Des dons abondés
par les entreprises
du groupe EDF

Emplois et projets en 2019

2 909 emplois sauvegardés
707 emplois créés à horizon 2021



TÉMOIGNAGES




« Je suis bénévole au FAPE EDF en tant qu'instructrice. J'étudie les demandes d'aides financières fournies par les associations pour leurs projets. Je prends systématiquement contact avec la structure, car c'est très important pour bien ressentir les choses, comme la motivation par exemple. Pour analyser une demande, l'instructeur s'appuie sur un expert social, ancien inspecteur du travail, et un expert financier. Le premier regarde entre autres, si le projet correspond bien au critère initial du FAPE EDF, à savoir remettre des gens qui sont éloignés de l'emploi sur le chemin de l'emploi. Le second regarde le côté économique. Cet ensemble permet de voir si le projet tient la route avec une chance d'aboutissement mais également d'utiliser les dons des salariés et retraités du Groupe de la meilleure façon possible. »

Sylvie Aubry,
instructrice au FAPE EDF.



« Depuis longtemps je fais des dons à des associations et c'est toujours difficile de choisir laquelle soutenir. Il y a évidemment ses motivations, ses convictions personnelles mais aussi la confiance. Le FAPE EDF réunit tous ces critères. J'ai confiance en lui, en son équipe dévouée et le fait que le groupe EDF en garantisse le fonctionnement me semble un élément essentiel pour une donation. M'engager, même modestement, dans la création de structures locales ou dans la réinsertion de personnes en détresse correspond parfaitement à l'idée que je me fais d'une aide durable. Cette action m'apporte une grande satisfaction, c'est une manière de contribuer à la solidarité et de me sentir utile. »

Fabien Carlin, donateur,
direction des Achats à Caen



LE FAPE EDF soutient des projets d'insertion par l'emploi sur tout le territoire, tout au long de l'année. Initiative solidaire et participative, il est géré paritairement par des représentants du groupe EDF et des 4 organisations syndicales. Bénévoles, donateurs - salariés et retraités du Groupe-, et bénéficiaires s'engagent à ses côtés pour amener les personnes en difficulté socioprofessionnelle vers l'emploi.

Des plantes, Des plantes, des re-sources des re-sources

À Strasbourg, dans le Grand Est, la ferme urbaine Les jardins de la Montagne verte permet l'insertion professionnelle par le biais du maraîchage bio. Dans un secteur en plein développement mais sur lequel il y a peu d'offre, la structure a créé un jardin de plantes aromatiques et médicinales (PAM) bio. Après s'être arrêtée de travailler pendant 25 ans pour élever ses 6 enfants, **Ourida** décide de se reconverter.

« J'ai appris le métier sur le tas. L'association nous laisse prendre nos marques et n'est pas exigeante tout de suite : on a le temps de se réadapter au travail. Elle nous suit tout au long de notre parcours et ne nous lâche pas ! C'était difficile mais je me suis accrochée et j'ai trouvé ma voie. Ce que fait le FAPE EDF, c'est génial car c'est important que tout le monde puisse réapprendre à travailler, surtout quand il en a été éloigné. »

La structure a besoin pour se développer d'un système d'irrigation, d'un séchoir industriel, de matériel de production et de conditionnement pour la vente dans leur magasin. Le FAPE EDF cofinance ses investissements à hauteur de 25 000 €.

STRUCTURES D'INSERTION

Prendre la parole
pour trouver sa voie !

Unique en France, L'Onde porteuse est un atelier chantier d'insertion en Auvergne où le support d'activité est le média radio. Aidés par des professionnels reconnus de la radio et de l'insertion, 8 personnes éloignées de l'emploi se forment aux techniques radiophoniques et à l'éducation aux médias. Les salariés, accompagnés professionnellement et socialement, bénéficient d'une expérience unique et sont mieux armés pour retrouver le chemin de l'emploi en favorisant la prise de parole, le travail en équipe, l'utilisation du numérique et l'ouverture vers l'externe...

« Grande timide, j'avais une boule au ventre quand il fallait que je prenne la parole pendant mes études », affirme **Dorine**, 25 ans. « Mais ici, on m'a coaché, poussé et j'anime aujourd'hui une émission en public ! ».

Implanté en centre-ville de Clermont-Ferrand, Le Chantier est un véritable média de proximité qui fait rayonner les initiatives locales, innovantes et solidaires. Le FAPE EDF a attribué 15 000 € pour cofinancer l'achat d'équipements audio et informatique.

Dorine, à gauche, lors d'une interview

(Re)démarrer...
du bon pied

Le constat est sans appel : la mobilité est un facteur clé d'accès à l'emploi, aux services de proximité ou encore aux soins médicaux. À Besançon, le garage solidaire La Roue de secours répare, loue ou vend des scooters, vélos électriques et voitures à tarif social. Il permet à des personnes en difficulté d'accéder à un emploi ou à une formation.

« J'ai travaillé dans un garage « classique ». J'étais effrayé par le côté business et j'ai eu besoin de retrouver un côté solidaire, plus en phase avec mes convictions. Je suis heureux d'aider et votre aide à vous nous est indispensable ! »

affirme **Stéphane**, le chef d'atelier. Le FAPE EDF contribue à hauteur de 25 000 € pour l'achat de matériel et l'aménagement du garage.



Valoriser des déchets

En Bourgogne-Franche-Comté, Les Valoristes bourguignons collectent et trient des déchets de polystyrène, plastique souple, déjantage de roues et glassine, ces rubans restant une fois les étiquettes retirées. Voués à l'enfouissement, la structure les recycle à 98 %. L'association, qui emploie 9 personnes dont 6 en insertion, démarre une nouvelle filière de recyclage de liens de cerclage : elle a besoin d'un broyeur afin de les découper en petits bouts pour obtenir un granulé réutilisable dans l'industrie automobile. Sept tonnes ont été recyclées en 2019. L'utilité environnementale de l'activité est valorisante et comporte de nombreuses tâches telles que chauffeur, cariste, opérateur ou encore relation client, permettant aux salariés en parcours d'insertion de se projeter dans un métier futur. Le FAPE EDF cofinance le projet à hauteur de 25 000 €.



S'insérer en reprenant ses études

Créé en 1994, Halage répond à une double préoccupation : la solidarité avec les personnes en recherche de stabilité sociale ou professionnelle et la préservation de l'environnement. Pour mener à bien sa mission sociale, l'association développe un ambitieux projet de reconquête de biodiversité sur une friche industrielle située à la pointe Nord de l'île-Saint-Denis, en Seine-Saint-Denis, en s'appuyant sur des chantiers d'insertion. Espace de formation et d'apprentissage où les salariés en parcours d'insertion acquièrent des compétences techniques dans un secteur d'avenir tel que la végétalisation et l'agriculture urbaine, le projet Lil'O offre des opportunités valorisantes aux habitants démobilisés de cette commune du 93 fortement touchée par le chômage. L'association emploie 76 salariés en insertion.

« Je m'appelle Jean-Louis, j'ai 48 ans et je viens de Suède ou je travaillais dans l'agro-alimentaire. Arrivé chez Halage, j'y ai appris à travailler la terre. Cela m'a plu et nous avons décidé de m'inscrire à des cours du soir trois fois par semaine pour décrocher un CAP de jardinier/horticulteur. C'est dur, mais je compte bien y arriver ! »

Halage souhaite rénover un bâtiment pour en faire une salle de cours et une base de vie pour les salariés, où ils pourront se changer, se laver, manger. Le FAPE EDF cofinance ces travaux à hauteur de 20 000 €.



Jean-Louis, à gauche, fabrique une table

ÉMERGENCE DE PROJETS ET CRÉATION D'ENTREPRISES

Faire émerger son projet solidaire

Trois minutes de présentation puis échanges nourris en face à face pour convaincre a minima un des partenaires financeurs dont le FAPE EDF : c'est le nouveau programme « Place de l'émergence » de France Active permettant à des entrepreneurs sociaux de décrocher, au-delà d'un financement nécessaire au démarrage, les conseils utiles pour faire émerger leurs projets dans les meilleures conditions.

« J'étais très stressée mais ce fut une expérience très enrichissante, un bon exercice et les rencontres en face à face avec des experts et financeurs permettent de ressortir boostée avec des conseils avisés »

affirme **Jeanne**. Son crédo ? La spiruline, une algue miracle pour la santé avec de fortes valeurs nutritionnelles. Grâce à ses compétences techniques, Jeanne souhaite produire et promouvoir cette micro-algue encore peu développée en France, en mettant au cœur de ce projet nantais, une activité d'insertion par l'activité économique. En 2019, le FAPE EDF a soutenu cinq projets sur tout le territoire.

Le FAPE EDF et
les entreprises solidaires :
Émergence, développement,
formation de dirigeants



Changer d'échelle et voir plus loin

Depuis 2010 en Ile-de France, REC Innovation - le réseau des entrepreneurs citoyens - accompagne le changement d'échelle des structures de l'ESS. Leurs dirigeants expriment leur besoin de conseils et d'expertises pour prendre de la hauteur, innover et définir des visions de plus long terme. Ils veulent « faire un pas de côté » et « sortir le nez du guidon ». Le FAPE EDF soutient le programme REC Accélération en accordant 10 bourses pour un accompagnement renforcé.

Former des dirigeants d'entreprises solidaires

Développer des compétences de futurs dirigeants d'une structure d'insertion dans les domaines du management, de la gestion d'entreprise et de l'insertion sociale et professionnelle à travers la conduite d'un projet stratégique. Tel est la formation en alternance de l'IRUP, de niveau Master 2, que soutient le FAPE EDF par le biais de 5 bourses par an à des personnes en reconversion professionnelle ou en recherche d'emploi.

En aidant des chômeurs de longue durée à créer ou à reprendre une entreprise, le FAPE EDF, en partenariat avec France Active, leur donne les moyens de s'engager grâce à 2 programmes possibles : favoriser la création d'entreprises dans les zones de revitalisation rurale et encourager les jeunes de moins de 26 ans à créer leur emploi avec Cap'jeunes. le FAPE EDF a soutenu 165 projets en 2019.



Prendre un thé tout en confectionnant un patron à coudre ? C'est le concept du Thé à Coudre à Grenoble. Du projet initial d'ouvrir un atelier de couture accessible à tous, les fondatrices, Audrey, Suzanne, Mylène, Clémence et Lucile, ont fait évoluer le projet en un espace de convivialité et d'échanges proposant une carte de restauration des plus locale. De fil en aiguille, les créatrices rencontrent Grenoble Alpes Initiative Active – GAIA.

« Gaia nous a apporté un soutien qui nous a permis de concrétiser le projet »

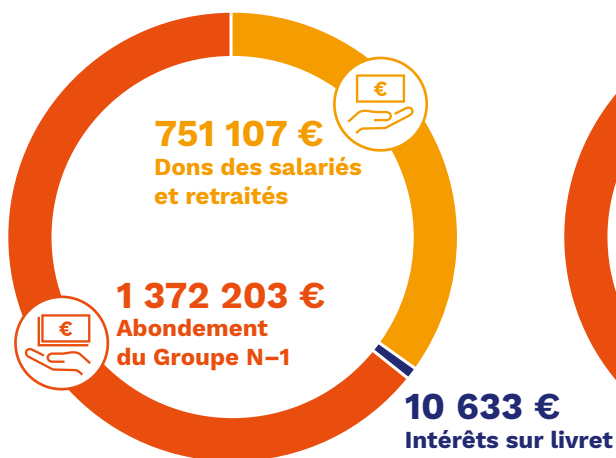
précise **Audrey**. France Active Isère les aide par la suite à finaliser leur business plan en vue du premier prêt à la banque, apportant sa garantie à 80 %, en plus d'un prêt solidaire de France Active de 10 000€ et d'une aide financière de 2 000 € du FAPE EDF dans le cadre du programme Cap'jeunes.

**80% des structures sont toujours en activité
après 3 ans d'existence**

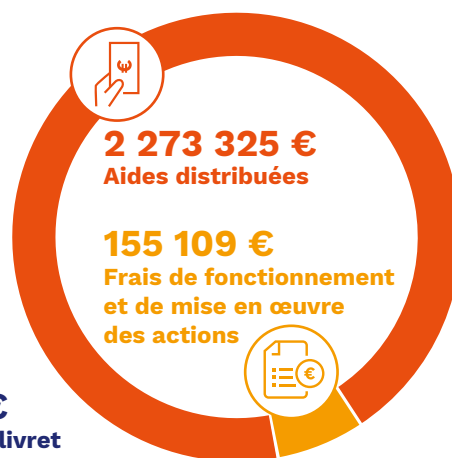
Les comptes du FAPE EDF sont certifiés par un commissaire aux comptes. Le personnel du secrétariat général, les locaux et les frais de leur usage sont mis à disposition à titre gracieux par EDF.

Ressources et emplois

RESSOURCES 2019



EMPLOIS 2019



ÉLIGIBILITÉ DES DEMANDES DE SOUTIEN

Aides financières

Structures éligibles

Les associations d'intérêt général* agissant pour l'insertion par l'emploi des personnes en difficulté dont les bénéficiaires résident en France Métropolitaine ou dans les Drom. Le fonds ne soutient ni association à caractère politique ou confessionnel, ni personnes physiques, ni projets portés par les collectivités locales ou leur émanation, ni établissements publics.

*Art. 200 et 238 bis du CGI – mécénat des particuliers et des entreprises. En capacité d'émettre des reçus fiscaux.

Nature du soutien financier

La demande porte sur des dépenses d'investissements. LE FAPE EDF agit en cofinancement à hauteur de 50 % de ces dépenses, avec un maximum plafonné à 25 000 €.

Critères d'appréciation du projet

- Le projet social garantit la qualité des emplois et de l'accompagnement social et professionnel.
- Le projet économique et financier est solide.
- Le projet contribue au développement local et développe des liens de partenariat avec les acteurs du territoire.
- Le caractère innovant du projet et son inscription dans le développement durable sont fortement appréciés.

Le dossier de demande d'aide financière est téléchargeable sur fape-edf.fr via l'onglet « Votre projet ». Si le projet est éligible, il est confié simultanément à un instructeur, un expert social et un expert financier avant son examen en Comité d'engagement paritaire du FAPE EDF.

Toutes les infos sur :

www.fape-edf.fr

Le FAPE EDF est géré collégialement et paritairement.

Le Conseil d'administration paritaire au 31/12/19

Se réunit 2 fois par an pour administrer le fonds, définit ses domaines et critères d'intervention.

4 représentants du groupe EDF

Fondation EDF : Martin Leÿs, Président
Anne Chaillot et Nicole Verdier-Naves (suppléantes)

EDF (Commerce) : Nicolas Marchand (titulaire), Elisabeth Casterman et Eric Labroue (suppléants). Ce dernier succède à Guillaume Flachet.

EDF (Production ingénierie) : Sylvie Richard (titulaire), Muriel Hautemulle et Dominique Dapei (suppléantes)

Enedis : Patrick Vu Huy Dat (titulaire), Sandrine Marty et Jean-Luc Vieilleribiere (suppléants)

4 représentants des organisations syndicales

FCE-CFDT : Jean-Philippe Liard (titulaire), Benoît Prince et Hélène Duverly (suppléants)

CFE-CGC : Angela Alonso (titulaire), Olivier Glorian et Bernard Prost (suppléants). Ce dernier succède à Bernard Fédou

FNME-CGT : Jean-Paul Escoffier (titulaire), Ghislaine Roux et Patrick Bellivier (suppléants)

FNEM-FO : Thierry Jouaneaud (titulaire), Maxime Allibert et Vincent Zimmermann (suppléants)

Le Comité d'engagement paritaire au 31/12/19

Sélectionne lors des 8 à 10 comités annuels, les projets et actions et détermine le montant des aides financières jusqu'à 25 000 €.

4 représentants du groupe EDF

Fondation EDF : Martin Leÿs, Président
Anne Chaillot et Nicole Verdier-Naves (suppléantes)

EDF (Commerce) : Claire Roussin (titulaire), Sylvie Weill et Thierry Eve (suppléants)

EDF (Production ingénierie) : Dominique Dapei (titulaire), Dominique Ganiage et Sylvie Richard (suppléantes)

Enedis : Robert Poggi (titulaire), Christophe Donizeau et Denis Dugabelle (suppléants)

4 représentants des organisations syndicales

FCE-CFDT : Jean-Philippe Liard (titulaire), Benoît Prince et Hélène Duverly (suppléants)

CFE-CGC : Angela Alonso (titulaire), Olivier Glorian et Bernard Prost (suppléants). Ce dernier succède à Bernard Fédou

FNME-CGT : Ghislaine Roux (titulaire), Jean-Paul Escoffier et Patrick Bellivier (suppléants)

FNEM-FO : Vincent Zimmermann (titulaire), Maxime Allibert et Thierry Jouaneaud (suppléants)

Les experts

Participent aux travaux du CA et du CE paritaire, donnent un avis motivé sur les projets et actions proposés aux votes.

Experts sociaux : Joël Cogan, Lionel de Taillac et Isabelle Laffont-Faust

Experts financiers : Marie-Lise Davenas, Jean-Marie Nicoleau, Marc Lensel, Serge Marini et Marie Ferrary

Le Comité d'investissement

Propose au CA la politique d'investissement financier, détermine et effectue le suivi des placements.

EDF : Catherine Walpoel et Angélique Naaman

FCE-CFDT : Olivier Jésequel (cabinet B-Finance)

CFE-CGC : Benoit Gailhac

FNME-CGT : Jean-Luc Magnaval

FNEM-FO : Alain André

Fondation EDF : Jean-Marc Deblangey (en appui)

Le secrétariat général

Exerce un rôle de conseil et de proposition, assure le fonctionnement opérationnel du fonds.

Secrétaire générale : Sophie Ricordel

Chargée de communication : Fabienne Miermont

Assistante du secrétariat général : Valérie Tettare

Assistante en contrat de professionnalisation : Zanebe Mohammad

Les instructeurs

Examinent et présentent les demandes de soutien devant le CE paritaire.

Ils sont retraités bénévoles du Groupe :

Sylvie Aubry, Igor Czerny, Maurice Dupuy, Marcel Gauthier, Gilles Guicheteau, Vincent Hervault, Jacques Laverge, Juliette Le Delliou, Catherine Lostanlen, Jacque Magne et Jacques Vagner

Les membres du FAPE EDF :





FAPE EDF – Immeuble Smart-Side
4, rue Floréal - 75017 Paris
e-mail : fape-edf@edf.fr
Tél. : 01 47 65 33 02

Directeur de la publication : Martin Leÿs
Directrice de la rédaction : Sophie Ricordel
Rédactrice en chef : Fabienne Miermont
Conception/réalisation : The Lab Creation

www.fape-edf.fr