

RAPPORT *d'activité* 2025

1 857 vies
en *mouvement*

Sommaire

Édito	5
Nos temps forts 2025	10
Nos événements marquants	12
Un engagement sincère	14
La dignité retrouvée	18
Transition écologique et métiers d'avenir	22
Des fragilités invisibles	26
Des partenariats mobilisateurs	30
L'insertion, et après ?	36
Notre engagement	40

Éditorial

Chers lecteurs,

Selon l'enquête 2025 menée par Chantier Ecole sur les difficultés des entreprises sociales apprenantes, 70 % des répondants ont vu leurs financements baisser en 2025, avec des conséquences concrètes sur leur viabilité économique, mais aussi sur leur capacité d'action. Fin 2025, face à une proposition initiale très défavorable de l'Etat pour le budget 2026, les acteurs du secteur de l'insertion par l'activité économique se sont mobilisés avec détermination pour obtenir un financement plus juste de leurs besoins.

L'insertion socio-professionnelle des personnes en situation de précarité relève pourtant d'une mission d'utilité publique essentielle. Malgré des moyens dégradés, les structures d'insertion continuent à remplir ce rôle crucial et offrent des parcours adaptés, respectueux des singularités de chaque individu, contribuant ainsi à la construction d'une société plus inclusive et solidaire.

Dans un tel contexte, le rôle des financeurs privés tels que le Fonds Agir Pour l'Emploi groupe EDF est d'un grand secours. Pourtant, comme de nombreux organismes collecteurs de dons, le FAPE voit le nombre de ses donateurs diminuer. Cette tendance, bien que préoccupante, ne nous dissuade pas de poursuivre nos efforts. **Nous avons la chance de pouvoir compter sur nos bénévoles qui accomplissent dans l'ombre un travail exceptionnel, avec un engagement sincère.** Leur dévouement est le pilier de notre action et nous permet de poursuivre notre mission avec conviction et détermination.

Malgré ces défis, nous restons convaincus que notre engagement collectif permet surmonter les obstacles. Ensemble, continuons à œuvrer pour offrir un horizon aux personnes en situation de précarité.

Nous remercions chaleureusement tous nos partenaires, nos donateurs et nos bénévoles pour leur soutien.



Martin Leÿs
Président
du FAPE groupe EDF

Eric Lemoine
FCE-CFDT

Olivier Glorian
CFE-CGC

Ghislaine Roux
FNME-CGT

Magalie Carrère
FNEM-FO

Agir utilement, avec exigence et humanité

Notre mission



Favoriser l'insertion par le travail des personnes que la vie a éloignées de l'emploi



Soutenir la création ou la reprise d'entreprise par des chômeurs de longue durée ou des jeunes décrocheurs



Accroître la mobilité car les difficultés pour se déplacer constituent un des premiers freins à l'accès à l'emploi

Nos valeurs

L'engagement

Le collectif FAPE est historiquement animé par des valeurs de solidarité, constitutives du groupe EDF. Cet engagement sincère et durable est partagé par nos partenaires et les structures d'insertion par l'activité économique (IAE) avec lesquelles nous collaborons.

L'inclusion

Membres du FAPE, partenaires et structures de l'IAE, chacun dans son rôle, nous sommes engagés pour une société plus juste et inclusive, dans laquelle les personnes éloignées de l'emploi trouvent leur place.

Un avenir désirable

Les structures d'insertion offrent à leurs salariés des parcours qui prennent en compte leurs singularités tout en répondant aux attentes sociétales en matière de respect de la planète. Ainsi, ensemble, nous œuvrons à promouvoir une insertion durable et responsable, au bénéfice de chacun et de la collectivité.

Des dons aux emplois d'insertion

Les salariés et retraités du groupe EDF font un don



Le groupe EDF abonde ces dons à 200 %

Plus de 90% du montant des dons est redistribué au secteur de l'IAE



Des structures d'insertion font une demande d'aide financière au FAPE groupe EDF



30 ans d'engagement continu en faveur de l'IAE

Le comité d'engagement accorde une aide financière fondée sur l'avis des instructeurs bénévoles



Des emplois sont consolidés ou créés

Nos chiffres 2025

1 511 690 € investis

611 965 € de dons reçus

7 089 donateurs



Nos instances en 2025



2 conseils d'administration

9 comités d'engagement

52 demandes de financement étudiées en comité d'engagement et

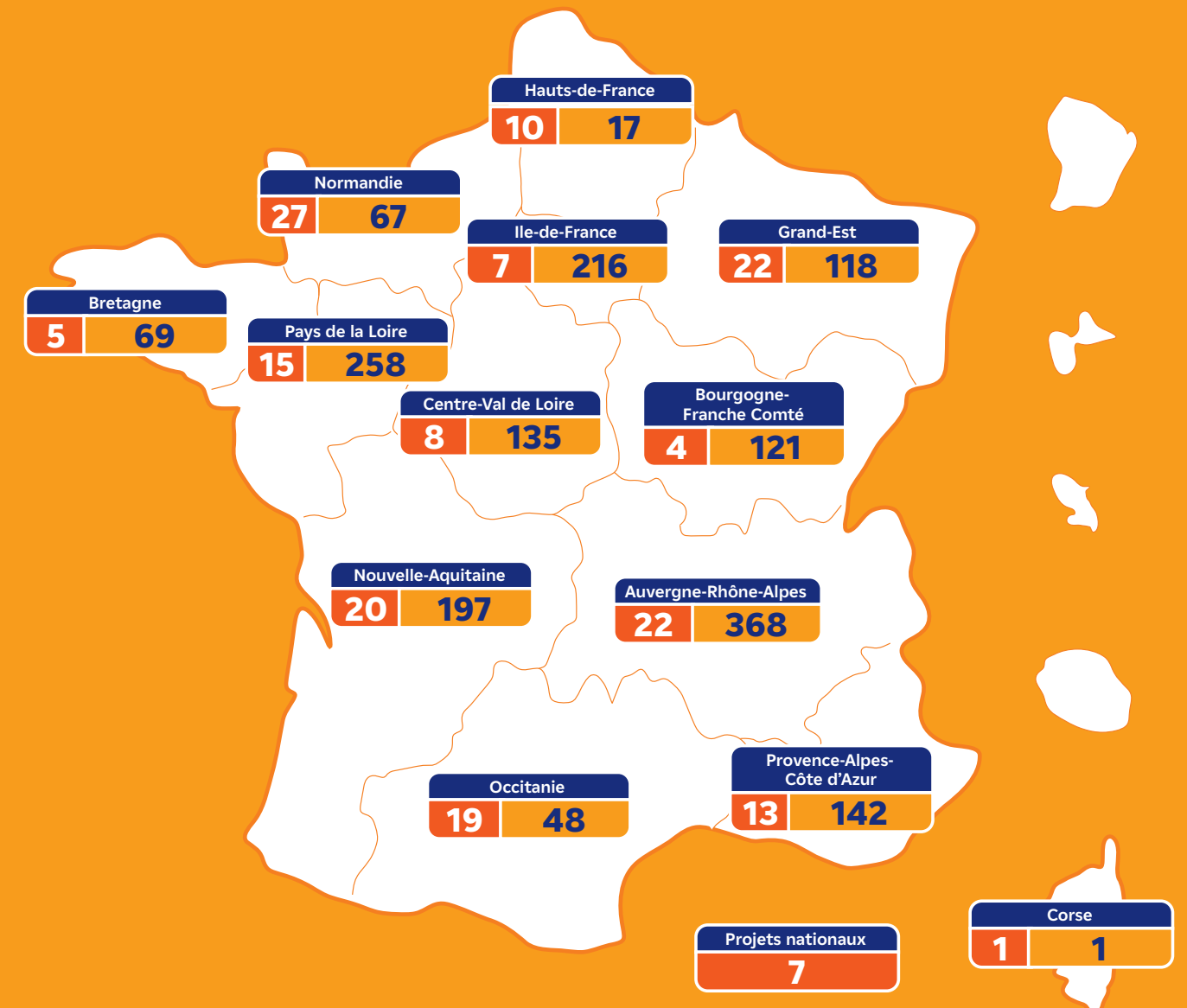
51 soutiens accordés

Le tour de France de nos actions 2025

1 857 emplois créés et sauvegardés

180 projets soutenus

Nombre de projets soutenus
Nombre total d'emplois créés ou sauvegardés



Retrouvez nos actions sur fape-edf.fr

Nos temps forts 2025

31 Janvier

Participation à l'événement « Engagement » de la direction à l'action régionale EDF en Provence-Alpes-Côte d'Azur



18 Mars

Intervention à la table ronde « mesure d'impact » lors de la matinale RSE de la direction à l'action régionale EDF en IDF



24 Avril

Remise de chèque à la Régie de Territoire CUCM Le Creusot avec la direction à l'action régionale EDF en Bourgogne-Franche Comté

25 Mars



Appel aux dons auprès des salariés



29 Avril

Participation à la soirée solidarité de la direction à l'action régionale en région Grand Est

2 Juin

Intervention en table ronde Semaine de la citoyenneté ENEDIS

Participation au Forum Economique Breton à Saint-Malo et remise de chèque à AcSoMur

11 Septembre

1^{er} et 2 octobre



Séminaire annuel du FAPE groupe EDF en Corse

14 Octobre



Intervention et remise de chèque lors de l'événement « La RSE en action » organisé par la direction à l'action régionale EDF en Auvergne-Rhône-Alpes à Saint-Etienne

23 Juin



Remise de chèque à l'association SEMES avec la direction à l'action régionale EDF en Pays de la Loire

9 Octobre



Témoignage aux 40 ans de SNC lors de la séquence « citoyenneté en action »

15 Octobre



Appel aux dons auprès des retraités

Nos événements marquants

Evolution de notre identité visuelle

Plus fédératrice, plus lisible. Avec cette nouvelle identité, le Fonds Agir Pour l'Emploi s'affirme plus clairement. Une évolution de forme qui ne modifie rien à ce qui fait l'essence même du fonds.



Fin l'acronyme : le Fonds Agir Pour l'Emploi affirme son identité et révèle sa nature dès la première lecture.

Groupe EDF : en introduisant la notion de Groupe EDF, notre logo se veut plus rassembleur pour les salariés et retraités des six entreprises adhérentes au FAPE.

Solidaire : par ce simple terme, le Fonds Agir Pour l'Emploi vient préciser sa vocation et rappeler que la solidarité est une valeur intrinsèque à la fois de notre Groupe et de ses salariés et retraités.

Edvance adhère au FAPE groupe EDF

Le 1^{er} janvier 2025, la filiale Edvance a intégré le cercle des entreprises adhérentes au FAPE. Ses salariés ont eu, pour la première fois, l'opportunité de faire un don au FAPE groupe EDF à l'occasion de leur campagne de placement de l'intéressement 2025.

La Direction et les partenaires sociaux d'Edvance avaient à cœur de proposer aux salariés Edvance une possibilité d'engagement dans des projets ayant un impact local, durable et positif sur la société. Les actions menées par le FAPE groupe EDF se sont imposées comme une proposition d'engagement citoyen faisant particulièrement sens au sein de notre collectif...

A. Khatchadourian,
Responsable des Relations Sociales

Un séminaire en Corse pour y développer notre notoriété

En octobre, le FAPE groupe EDF a organisé son séminaire annuel en Corse, à Ajaccio.



Gilles Royer,
Secrétaire général du FAPE groupe EDF

Sur ce territoire, l'action de notre fonds reste relativement méconnue, et les structures d'insertion locales ne nous sollicitent pas encore pour cofinancer leurs projets d'investissement. Pourtant, l'île compte une vingtaine d'associations éligibles au soutien de notre fonds. Ce séminaire a constitué une opportunité stratégique pour le FAPE de rencontrer et de sensibiliser trois structures locales : CPIE, Iniziativa et Falepa.

Quelques chiffres sur l'IAE en Corse

56 structures d'insertion par l'activité économique, dont 20 ateliers chantiers d'insertion

73% des salariés en ACI sont des hommes

21,3% des salariés de l'IAE ont moins de 26 ans et 28,8 % sont des séniors

Source : DREETS Corse - rapport 2022

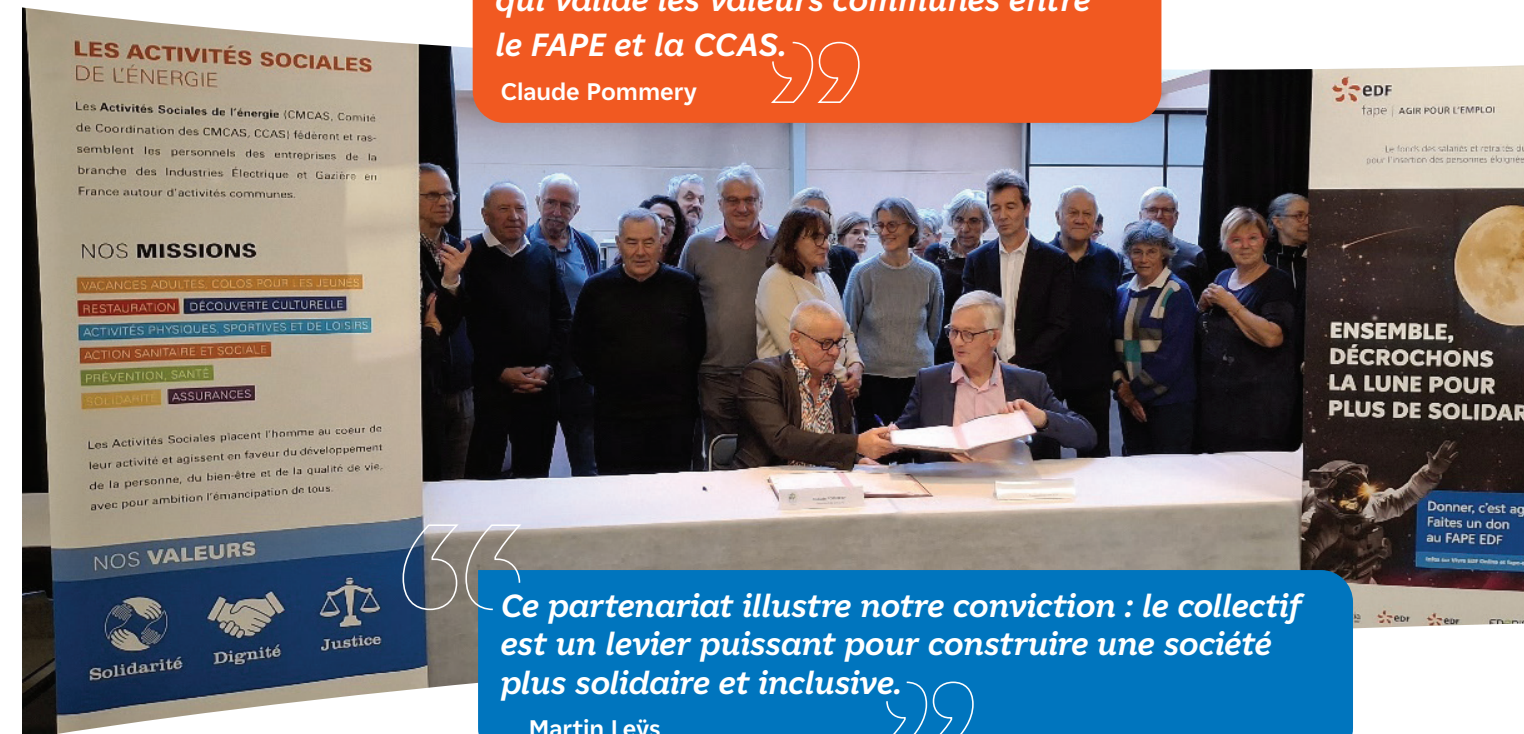
1^{ère} convention avec la CCAS

Un partenariat stratégique au service du collectif

Le 18 décembre, Claude Pommery, Président de la CCAS (Caisse Centrale des Activités Sociales de l'énergie), et Martin Leÿs, Président du FAPE groupe EDF, ont officialisé un tout nouveau partenariat pour renforcer nos actions respectives autour de trois piliers : solidarité, emploi et insertion.

Je suis fier de signer cette convention qui valide les valeurs communes entre le FAPE et la CCAS.

Claude Pommery



Ce partenariat illustre notre conviction : le collectif est un levier puissant pour construire une société plus solidaire et inclusive.

Martin Leÿs

Nos règles d'attribution des aides évoluent

En réponse au contexte dégradé dans lequel évoluent les structures d'insertion par l'activité économique, le Conseil d'Administration du 18 décembre a entériné plusieurs mesures concernant les règles d'attribution du soutien financier, effectives à compter du 1^{er} mars 2026 :

L'enveloppe maximale des aides accordées passe à 25 000 € (contre 20 000 € précédemment), avec un cofinancement porté à 70 % maximum (contre 50 % auparavant)

Le délai minimum de 2 ans entre deux demandes de soutien financier par une même structure est supprimé

Les demandes d'aides pluriannuelles (25 k€/an) sont désormais autorisées sur un même projet d'envergure.

Un engagement sincère



Un Président moteur Martin Leÿs

« Depuis sa création, le Fonds Agir pour l'Emploi du groupe EDF s'est imposé comme un levier original et puissant de solidarité, au service de l'insertion sociale et professionnelle, de l'emploi inclusif et du soutien à l'économie sociale et solidaire. Porté par l'engagement conjoint des entreprises du groupe EDF, des salariés, des organisations syndicales et des acteurs associatifs, il illustre une forme d'engagement responsable, fidèle aux valeurs du service public. »



Du nouveau parmi les membres du conseil d'administration

Robert Poggi, représentant EDF Commerce

« Très fier d'avoir été élu au conseil d'administration du FAPE groupe EDF ! Ce n'est pas juste un mandat, c'est un engagement qui me touche profondément. L'insertion par l'activité économique, c'est redonner une chance, une dignité, une place à celles et ceux que le monde du travail a trop souvent oubliés. Le FAPE groupe EDF, c'est un modèle rare qui inspire et qui prouve que la solidarité peut être une force motrice, concrète et durable. »



Une équipe de bénévoles qui s'étoffe Catherine Bérenblit, retraitée EDF

Donatrice de longue date au FAPE groupe EDF, Catherine Bérenblit pense immédiatement à y devenir bénévole lorsqu'elle achève sa vie professionnelle. « Je voulais conserver une occupation cérébrale ». Début 2025, elle se manifeste auprès du fonds pour devenir instructrice. « J'ai alors bénéficié d'un accompagnement par un instructeur confirmé pour prendre en main mes premiers dossiers ». Avec un an de recul, elle affirme que « c'est une bonne expérience. Ça permet à la fois de découvrir un milieu extérieur à l'entreprise qui est loin d'être favorisé et c'est stimulant intellectuellement. »



Des organisations syndicales impliquées Magalie Carrère (FNEM-FO)

« Je tiens à témoigner de l'impact positif et concret du FAPE groupe EDF dans l'insertion socio-professionnelle des personnes en difficulté. Je suis particulièrement reconnaissante pour cette initiative qui démontre que l'engagement solidaire d'une entreprise peut réellement faire la différence dans la vie de nombreux individus. Le FAPE groupe EDF incarne une véritable valeur humaine, alliant responsabilité sociale et soutien concret pour un avenir plus inclusif. »



Des bénévoles investis dans la durée Jacques Magne, retraité d'EDF

« En tant qu'instructeur bénévole depuis près de 25 ans, j'ai le sentiment - et même une certaine fierté ! - d'avoir été témoin et contributeur d'un FAPE résilient, déterminé à avancer, rigoureux dans ses méthodes et dans la mise en œuvre des dons des salariés et retraités. Personnellement, je me suis toujours senti bien dans ce groupe chaleureux et fidèle en amitié, partageant avec dynamisme des convictions fortes à l'égard des personnes en situation de précarité. »



Des donateurs qui croient en la solidarité Arnaud Catteau, salarié EDF

« Ce que j'aime dans le FAPE, c'est cette solidarité Groupe en faveur de l'insertion par l'emploi. Je trouve remarquable que, nous salariés, on en soit les promoteurs et qu'on puisse contribuer à cette réussite collective. Permettre à des personnes en situation précaire d'accéder par le travail à une reconnaissance de leurs compétences, c'est admirable. Et savoir qu'avec mon don j'apporte une pierre à l'édifice, ça me motive très fortement. »



Le FAPE groupe EDF est géré collégialement et paritairement

Le Conseil d'administration paritaire au 31/12/25

Il se réunit 2 fois par an pour administrer le fonds. Il définit ses domaines et critères d'intervention.

4 représentants du groupe EDF

Fondation Groupe EDF : Martin Leÿs, Président, Karine Dellière et Alexandre Perra (suppléants)

EDF (Commerce) : Yann des Longchamps (titulaire), Jérôme Zielinski et Robert Poggi (suppléants).

EDF (Production ingénierie) : Sylvie Richard (titulaire), Muriel Hautemulle et Vincent Decreuse (suppléants)

Enedis : Samantha Mathias (titulaire), Anne Dusseau et Jean-Christophe Rubinstein (suppléants)

4 représentants des organisations syndicales

FCE-CFDT : Éric Lemoine (titulaire), Hélène Duverly et Laurent Charletoux (suppléants)

CFE-CGC : Olivier Glorian (titulaire), Sandrine Mirande et Didier Jacquemoux (suppléants)

FNME-CGT : Ghislaine Roux (titulaire), Patrick Bellivier et Eric Ramond (suppléants)

FNEM-FO : Magalie Carrère (titulaire), Paul Guglielmi et Patricia Abadie (suppléants)

Le Comité d'engagement paritaire au 31/12/25

Il sélectionne lors des 8 à 10 comités annuels, les projets et actions. Il détermine le montant des aides financières jusqu'à 20 000 €.

4 représentants du groupe EDF

Fondation Groupe EDF : Martin Leÿs, Président, Anne Chaillot et Céline Szczyrba (suppléantes)

EDF (Commerce) : Nathalie Douziech (titulaire), Sylvain Decarne et Thierry Eve (suppléants)

EDF (Production ingénierie) : Laëtitia Villedieu (titulaire), Mélanie Coviaux et Sylvie Richard (suppléantes)

Enedis : Éric Lafabrègue (titulaire), Laura Hubert-Denisse et Stéphane Barré (suppléants)

4 représentants des organisations syndicales

FCE-CFDT : Eric Lemoine (titulaire), Hélène Duverly et Marie-Luce Massat Souplet (suppléantes)

CFE-CGC : Olivier Glorian (titulaire), Sandrine Mirande et Didier Jacquemoux (suppléants)

FNME-CGT : Ghislaine Roux (titulaire), Patrick Bellivier et Eric Ramond (suppléants)

FNEM-FO : Paul Guglielmi (titulaire), Patricia Abadie et Magalie Carrère (suppléantes)

Les membres du FAPE groupe EDF au 31/12/2025

Les experts

Ils participent aux travaux du CA et du CE paritaires, donnent un avis motivé sur les projets et actions proposés au vote.

Experts sociaux : Joël Cogan, Lionel de Taillac et Isabelle Laffont-Faust

Experts financiers : Marie-Lise Davenas, Olivier Delestrée, Marc Lensel, Serge Marini, Marie Ferrary et Jean-Marie Nicoleau

Le Comité d'investissement

Il propose au CA la politique d'investissement financier, détermine et effectue le suivi des placements.

EDF : Jean-Christophe Guillou

FCE-CFDT : Cécile Verdier-Lagadec

CFE-CGC : Benoît Gailhac

FNME-CGT : Grégory Lesbat

FNEM-FO : Eric Macel

Fondation Groupe EDF : Mickaëlla Atam-Kassigadou

Le secrétariat général

Il exerce un rôle de conseil et de proposition, assure le fonctionnement opérationnel du fonds.

Secrétaire général : Gilles Royer

Responsable communication : Lénaïc Ansquer Peeters

Assistante : Valérie Tettare

Assistante en contrat de professionnalisation : Chloé Brasseur

Les instructeurs

Ils examinent et présentent les demandes de soutien devant le CE paritaire.

Ils sont retraités bénévoles du Groupe :

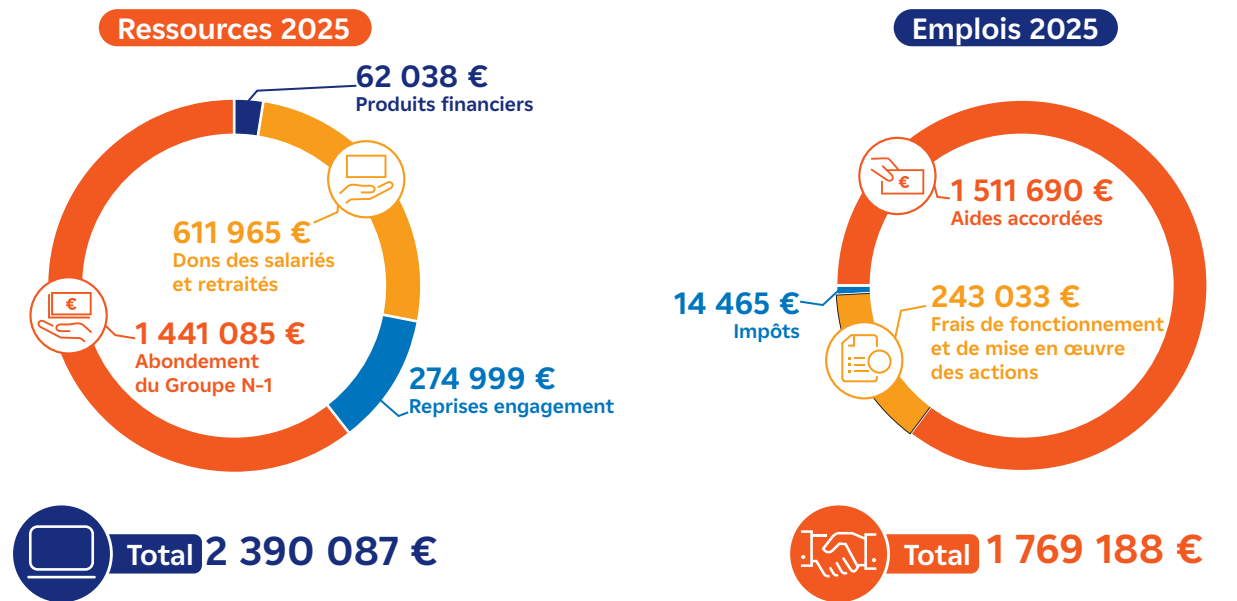
Sylvie Aubry, Jean-Michel Bassal, Catherine Berenblit, Igor Czerny, Maurice Dupuy, Vincent Hervault, Jacques Laverge, Juliette Le Delliou, Catherine Lostanlen, Jacques Magne et Jacques Vagner

Fin de mandat en cours d'année, Remerciements à Maxime Allibert et Serge Gioanorsi

Les comptes et éligibilité des demandes de soutien

Les comptes du FAPE groupe EDF sont certifiés par un commissaire aux comptes. Le personnel du secrétariat général, les locaux et les frais de leur usage sont mis à disposition à titre gracieux par EDF.

Ressources et emplois



Éligibilité des demandes de soutien

Structures éligibles

Sont éligibles les associations d'intérêt général* agissant pour l'insertion par l'emploi des personnes en difficulté dont les bénéficiaires résident en France Métropolitaine ou dans les DROM. Le fonds ne soutient ni association à caractère politique ou confessionnel, ni personnes physiques, ni projets portés par les collectivités locales ou leur émanation, ni établissements publics.

*Art. 200 et 238 bis du CGI - mécénat des particuliers et des entreprises. En capacité d'émettre des reçus fiscaux.

Nature du soutien financier

La demande porte sur des dépenses d'investissement. Le FAPE groupe EDF agit en cofinancement à hauteur de 70 % de ces dépenses, avec désormais un maximum plafonné à 25 000 €. Des aides financières sont également accordées aux projets nationaux de nos partenaires pour développer l'emploi.

Critères d'appréciation du projet

- Le projet social garantit la qualité des emplois et de l'accompagnement social et professionnel.
- Le projet économique et financier est solide.
- Le projet contribue au développement local et développe des liens de partenariat avec les acteurs du territoire.
- Le caractère innovant du projet et son inscription dans le développement durable sont fortement appréciés.
- L'équilibre des embauches femmes/hommes est étudié.

Le dossier de demande d'aide financière est téléchargeable sur fape-edf.fr via l'onglet « Votre projet ». Si le projet est éligible, il est confié simultanément à un instructeur, un expert social et un expert financier avant son examen en Comité d'engagement paritaire du FAPE groupe EDF.



La dignité retrouvée

ADS 45 - © EDF

XP2i

Ouvrir des perspectives aux personnes en fin de détention

Basée dans la Drôme, l'association XP2i a été créée en 1994 pour accompagner des personnes en grande difficulté sociale vers le retour à l'emploi durable. Au fil des années, XP2i s'est orientée vers l'insertion professionnelle de personnes en fin de peine qui ont eu un temps de détention. Ses supports d'activité sont : Environnement (espaces verts) & Bois (fabrication de composteurs biodéchets) ; Bâtiment second œuvre ; Nettoyage de locaux et/ou appartements ; Enlèvement d'encombrants. En 2023 et 2024, la structure a subi deux incendies, l'un de ses locaux, l'autre d'un camion-benne. Aujourd'hui, il lui faut donc investir dans un nouveau camion et dans des broyeurs-tondeuses pour garantir sa pérennité et poursuivre son développement économique. Le FAPE groupe EDF soutient ce projet à hauteur de 13 000 €.

L'accès au travail ou à la formation en détention augmente significativement la probabilité d'obtenir un emploi à la sortie. C'est également un puissant facteur de prévention de la récidive. Au 01/06/2025, 42% des personnes détenues bénéficiaient d'une activité professionnelle rémunérée.

Source : <https://www.info.gouv.fr>

Les chiffres de la précarité en France :

En 2023, **9,8 millions de personnes** vivent sous le seuil de pauvreté. (source : INSEE)

2,2 millions de demandeurs d'emploi sont inscrits à France

Travail depuis plus d'un an. (Source : France Travail - automne 2024)

ACTUS

Grâce aux **chevaux Anissa et Wadii** reprennent les rênes

À Tarascon-sur-Rhône (13) œuvre une association unique en son genre. Créée en 2011, ACTUS - Association Chevaux de Traits d'Union Sociale - est un chantier d'insertion dont l'éthique est l'insertion professionnelle par le cheval. Avec le soutien du FAPE groupe EDF (10 000 €), ACTUS a acquis deux juments et une remorque.



« C'est à cause d'une punition que je suis arrivée ici en février 2025 : j'ai été condamnée à un mois de travaux d'intérêt général ». Avant ACTUS, Anissa a connu l'instabilité. « Je n'arrivais pas à garder de travail. Là, je suis contente de me lever le matin. Je suis motivée ». Découvrir qu'elle est capable de travailler, voilà ce qu'elle a conquis chez ACTUS. Ce n'est pas rien. D'autant qu'elle y bâtit aussi son projet professionnel pour l'après. Elle aimerait devenir éducatrice d'enfants. « J'ai toujours voulu faire ça, mais jusqu'ici je ne me sentais pas en capacité. Chez ACTUS, j'ai repris confiance en moi et je suis accompagnée pour y arriver ». Elle le sait : « ACTUS, c'est une transition qui me donne toutes les cartes. Après, c'est à moi de jouer ».



Kalie et Kaline attelées - © ACTUS



Wadii est photographe amateur et réalise des clips vidéo pour des artistes de la région. Un domaine où la précarité domine. Il est chez ACTUS depuis début 2025. « Je suis content : j'ai de nouveau un revenu et j'acquiers de nouvelles compétences ». Son projet professionnel demeure clair : travailler dans la vidéo et l'image. Dans son discours qui se veut dynamique et résolu point néanmoins la lassitude devant les difficultés qu'il rencontre. Se serrer la ceinture constamment, avoir des arriérés de loyer, ça use. Ne pas trouver un travail pérenne aussi : « Récemment, j'ai postulé sur vingt-neuf offres d'emploi et j'ai reçu autant de refus ». Sa jeunesse demeure malgré tout un atout et il reste motivé.

EPICES

Créer du **lien intergénérationnel**

EPICES - Espace de Projets d'Insertion Cuisine Et Santé - conçoit la cuisine à la fois comme un lieu d'échange, de partage, d'insertion, mais aussi de formation, d'apprentissage, de transmission. À partir d'ateliers de cuisine, de prestations culinaires et en créant les liens intergénérationnels, EPICES favorise la promotion des éducations au goût et à la santé, à l'environnement et au développement durable, ainsi qu'un accompagnement dans les dispositifs d'insertion sociale et professionnelle. À Mulhouse, EPICES est devenu un acteur incontournable de l'insertion dans le secteur de l'hôtellerie restauration. Son projet actuel vise à relier les générations et à nouer des liens entre des personnes âgées et des personnes en difficulté d'insertion, pour permettre aux uns de se sentir encore utiles et aux autres de se construire et de trouver leur voie. Ce lieu est adossé à un salon de thé d'application ouvert à tous le jeudi après-midi et le vendredi matin. Le FAPE groupe EDF co-finance ce projet à hauteur de 20 000 € pour l'acquisition d'équipements matériels productifs en cuisine et d'un véhicule.

Transition écologique et métiers d'avenir

© Atout Linge

Atout Linge

Objectif *zéro déchet* textile

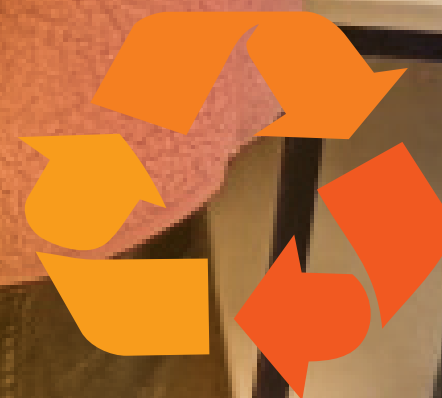
Créée en 1994, l'association Atout Linge est basée en Vendée à la Châtaigneraie et à Pissotte. Elle propose trois activités supports dans les domaines de la blanchisserie, de la confection spécialisée dans le surcyclage, et du recyclage textile. En 2025, la structure souhaitait professionnaliser son accompagnement et ses supports de production pour tendre vers un objectif de zéro déchet. Le FAPE groupe EDF cofinance ce projet à hauteur de 6 500 € pour l'achat de matériel (tablettes numériques, centrale vapeur, etc.).



Envie Paris

**Le réemploi en milieu urbain
change d'échelle**

Envie Paris a été créée en 2025 par la Fédération Envie et Envie Trappes (78). Sa mission : développer des solutions concrètes pour améliorer la prévention et la gestion des déchets d'équipements électriques et électroniques (DEEE) à Paris et en petite couronne – un territoire où les besoins sont à la fois urgents et stratégiques. Cette approche prend corps à travers une diversité de projets concrets : l'Atelier Urbain, la réparation à domicile, le reconditionnement ou encore des actions de sensibilisation. L'Atelier Urbain d'Envie Paris, qui ouvrira ses portes en 2026, sera la première unité de reconditionnement de gros électroménagers à Paris intramuros. Il incarnera une approche innovante et expérimentale, pensée pour faire changer d'échelle le réemploi en milieu urbain et répondre ainsi aux enjeux de ces territoires. Le FAPE groupe EDF soutient ce projet à hauteur de 50 000 € pour l'achat d'équipements et d'outils de production.



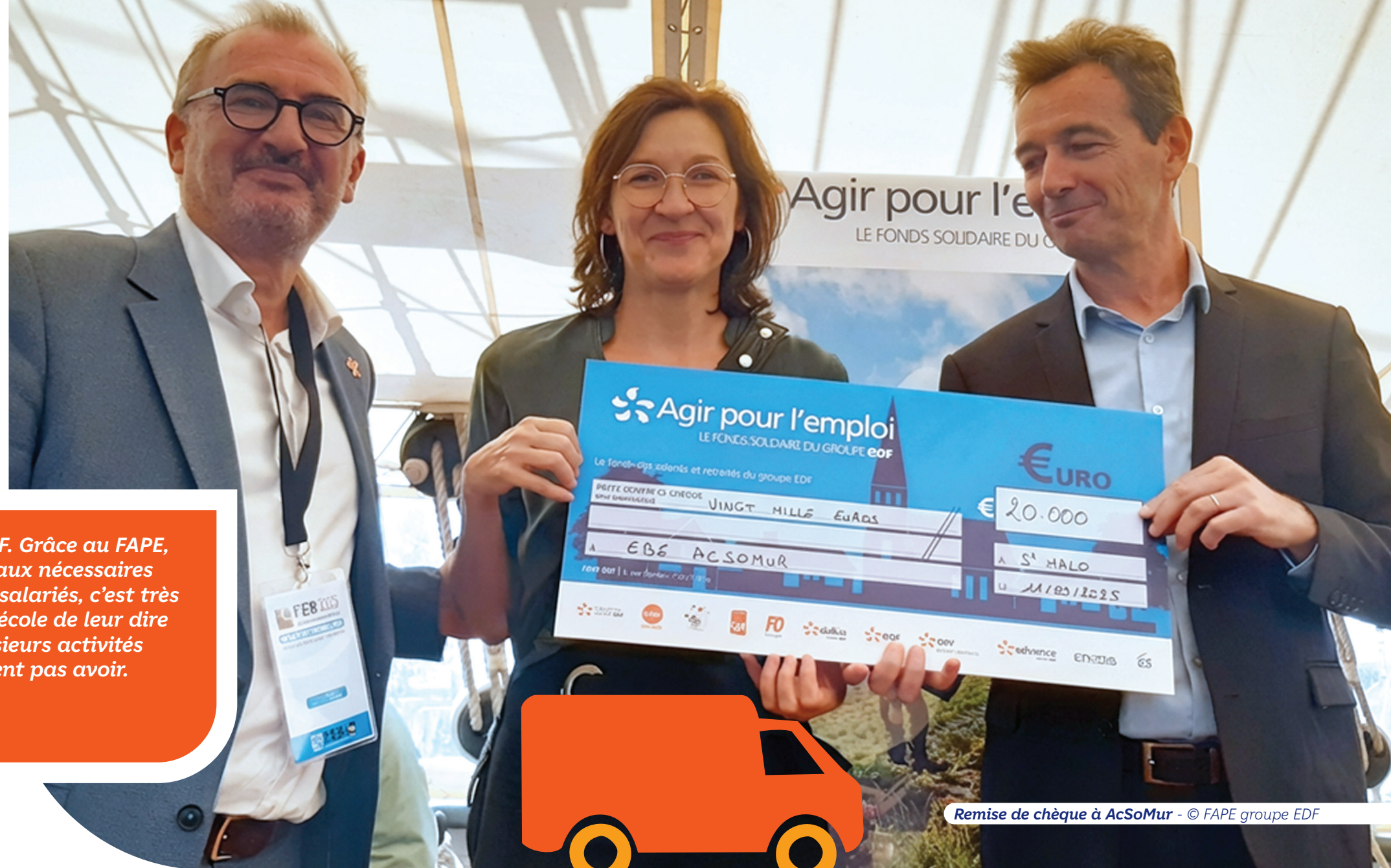
AcSoMur

Laver plutôt que jeter

AcSoMur est une entreprise à but d'emploi (EBE) créée en 2022 à Vannes dans le cadre de l'expérimentation Territoire Zéro Chômeur Longue Durée. Implantée dans le quartier de Mémimur, la structure emploie 50 personnes issues de la privation d'emploi. Elle propose des activités de production en économie circulaire et réemploi (mobilier en bois de palette, créations couture, réemploi de vélos et réemploi de matériel informatique ; balades en triporteur ; boutique solidaire de vêtements neufs invendus à prix réduits. Pour diversifier ses activités, AcSoMur a créé une unité de lavage de gobelets et pichets en plastique au printemps 2025. Le FAPE groupe EDF a cofinancé à hauteur de 20 000 € les investissements inhérents à ce projet : acquisition d'une machine à laver professionnelle, d'une camionnette et aménagement d'un local.

« Merci aux salariés et aux retraités du groupe EDF. Grâce au FAPE, nous avons pu réaliser les investissements et travaux nécessaires au lancement de notre nouvelle activité. Pour nos salariés, c'est très valorisant, le matin en déposant leurs enfants à l'école de leur dire qu'ils vont travailler. Chez nous ils touchent à plusieurs activités et développent des compétences qu'ils n'imaginaient pas avoir. Ça les épanouit et leur redonne confiance. »

Laura Conan, co-Directrice.



Remise de chèque à AcSoMur - © FAPE groupe EDF

63 700

nouveaux contrats conclus avec des Ateliers chantiers d'insertion en 2024 (- 1 % vs 2023). Dont :

67 % d'hommes

23 % de jeunes de moins de 26 ans

77 % ont un niveau inférieur au Bac

(Source : L'insertion par l'activité économique 2024 - DARES Résultats N°11 de mars 2026)

ID VERRE

Passer du jetable au durable

Partant du constat que le réemploi est à privilégier par rapport au recyclage, l'association ID VERRE - basée à Val-de-Reuil (27) - a été créée en 2022. Elle a pour support d'activité le réemploi de contenants (collecte, tri, redistribution) et promeut de nouvelles habitudes : passer du jetable au durable par un système de consigne. La structure est le premier et seul centre de lavage pour contenants alimentaires de Normandie. Afin d'augmenter sa capacité de production et améliorer les conditions de travail de ses salariés, ID VERRE souhaite moderniser sa ligne de lavage de bouteilles en verre. Cela nécessite d'investir dans une laveuse et une mireuse. Le FAPE EDF co-finance ce projet à hauteur de 20 000 €.

Des fragilités invisibles

Solivet - Paw'sitive Job - © FAPE groupe EDF



L'Atelière

Une main tendue aux **femmes isolées** en milieu rural

L'ACI L'Atelière est gérée par l'association les Foyers de l'Oiseau Bleu (FOB) créée en 1978 dont les missions essentielles sont d'aider sous toutes les formes que ce soit des personnes en difficulté morale ou matérielle, de les accueillir et de les héberger et de les aider à assurer leur insertion. L'association gère un centre d'hébergement qui accueille à Payzac, en Ardèche, des femmes seules ou accompagnées de leurs enfants. En 2013, FOB a créé l'Atelier Chantier d'Insertion (ACI) L'Atelière. Son activité porte sur le recyclage et la création textile (tri, couture, vente). De fréquentes fuites d'eaux pluviales dans les combles situés au-dessus des ateliers couture et dans la salle de tri nécessitent de réaliser des travaux de rénovation des toitures. Le FAPE groupe EDF co-finance cet investissement à hauteur de 25 000 €.

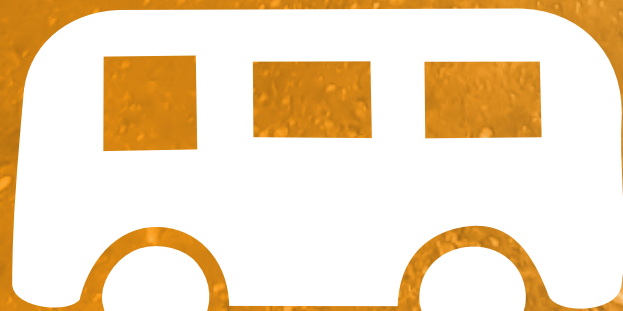
« Grâce à votre engagement et à votre confiance, nous avons obtenu une aide précieuse qui va nous permettre de financer un chantier de rénovation de toiture d'une importance capitale pour la pérennité de nos activités et l'accueil de nos salariés dans des conditions optimales. Nous mettrons tout en œuvre pour mener à bien les travaux dans le respect des valeurs qui nous animent. »

Stéphanie Chiffre, Directrice.

FRAT

Offrir une **solution de mobilité** aux salariés en grande précarité

Créée en 1997, FRAT (Faire Route Avec Toi) accueille des personnes en difficulté pouvant être réadaptées à une vie sociale non marginalisée dans des délais relativement courts. A la fois lieu d'hébergement et chantier d'insertion, FRAT leur propose des activités d'entretien d'espaces verts et de maçonnerie paysagère. La structure est située dans une zone mal desservie par les transports en commun, ce qui constitue un frein à la mobilité. Pour y remédier, elle a mis en place un service de navettes pour le transport quotidien des salariés en insertion. Pour le compléter et l'améliorer, elle a besoin d'acquérir un nouveau véhicule. Le FAPE groupe EDF co-finance à cet investissement à hauteur de 7 000 €.



La Collecterie

L'insertion comme transition

Créée en 2012, la Collecterie est une association montreuilloise (93) qui collecte, trie, répare et transforme des objets pour leur donner une seconde vie dans ses magasins solidaires. Suite à un appel à manifestation d'intérêt de la ville de Montreuil en 2017, la Collecterie et Emmaüs Alternative ont imaginé créer la première zone d'activité dédiée au réemploi solidaire et à ses acteurs en Ile-de-France : le village du réemploi qui a ouvert en septembre 2025. Pour la Collecterie ce projet induit un changement d'échelle important avec deux nouveaux lieux : un magasin et un café/cantine culturelle et solidaire. Ce projet nécessite de réaliser l'aménagement des locaux et d'investir dans des équipements et du matériel.

Le FAPE groupe EDF cofinance ce projet à hauteur de 20 000 €.



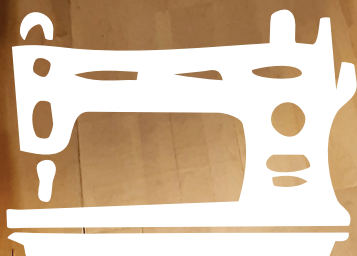
« J'ai 20 ans. Je suis sorti du système scolaire avec juste le Bac. J'ai enchaîné sur un service civique, puis rien pendant six mois à part quelques contrats de ci de là dans l'événementiel. J'ai rejoint La Collecterie en juin 2025. Je m'occupe du tri et de la vente. J'aime beaucoup ce que je fais. Je suis accompagné pour préparer mon projet professionnel : j'aimerais faire une formation de régisseur pour pouvoir travailler dans le cinéma. Je vais pouvoir faire des stages durant mes deux ans de parcours d'insertion. »

Julien, en insertion

21,5 %

c'est le taux de chômage
des 15-24 ans au quatrième 2025

(source : INSEE)



Julien, La Collecterie - © FAPE groupe EDF

ARES Atelier

S'adapter aux souffrances psychiques

Historiquement, ARES Atelier accueille sur Paris des personnes très éloignées de l'emploi et cumulant de nombreux freins sociaux (parcours de rue, isolement social, problématiques de santé et administratives...). Depuis quelques années, les personnes accompagnées sont de plus en plus précaires et presque toutes présentent des souffrances psychiques. C'est pourquoi ARES Atelier a fait évoluer son parcours d'insertion. En 2024, l'association a réaménagé son entrepôt pour réaliser plus d'activités sur un rythme de travail progressif allant de 6h à 28h par semaine, grâce à 3 dispositifs agrémentés : Dispositif Première Heures, Centre d'Adaptation à la Vie Active et Atelier Chantier d'Insertion (ACI). Ceci afin de permettre à chacun de s'engager selon ses capacités et ses besoins. L'activité support de la structure est la logistique : logistique documentaire (mise sous pli et routage de documents), petite logistique e-commerce (préparation de commandes de la réception à l'expédition), montage et mise en kit de produits, tri et encodage de livres.

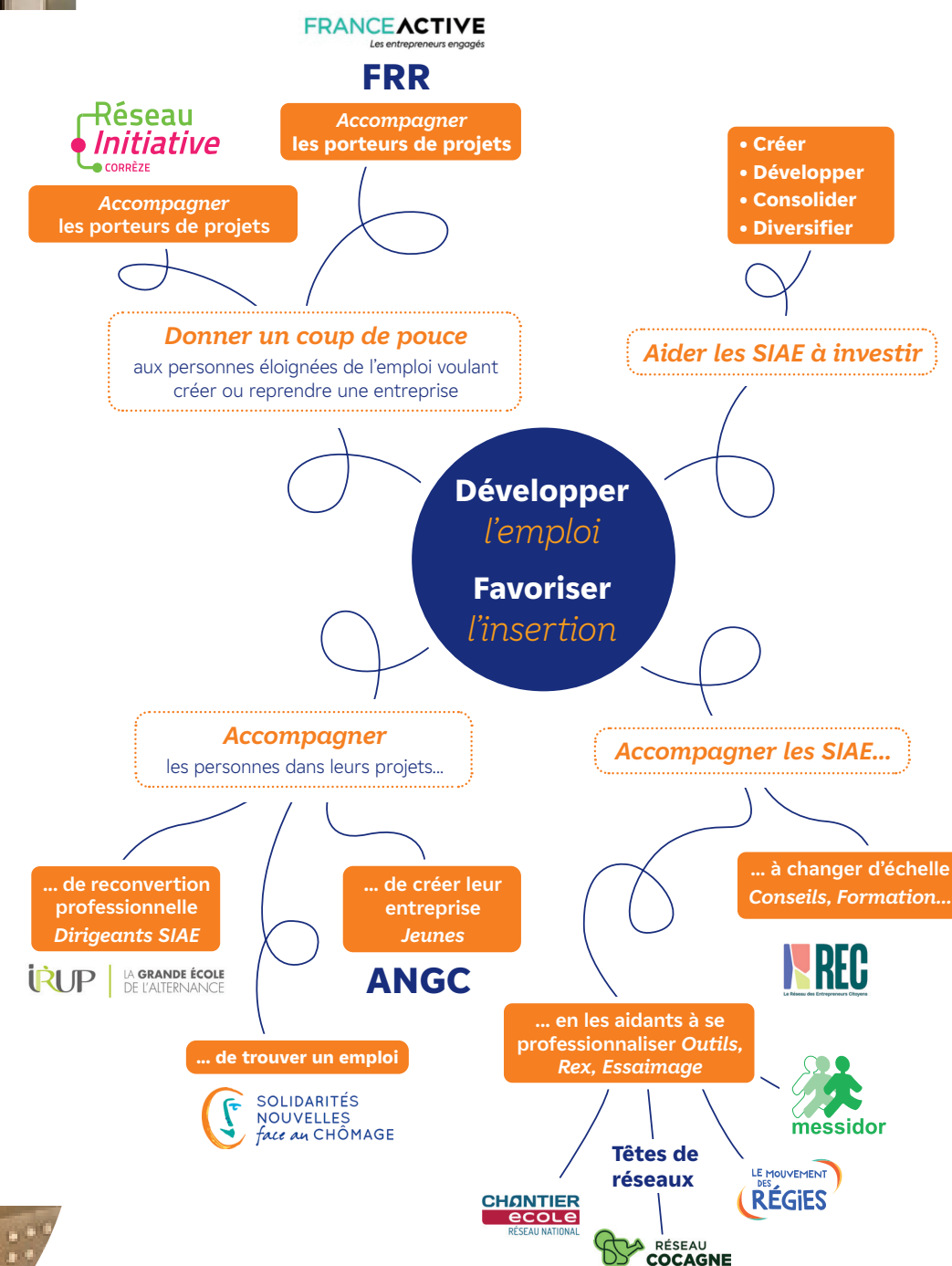
Le FAPE groupe EDF co-finance à hauteur de 10 000 € son projet d'aménager dans l'entrepôt un espace de vie sociale qui accueillera des ateliers socio-thérapeutiques (yoga, théâtre, communication, etc).

Des partenariats mobilisateurs

Altrimenti - © Samba

Le FAPE groupe EDF et ses partenaires

un écosystème au service de l'insertion par l'activité économique



Accompagner le développement

Le programme Métiers de la fabrication est un parcours d'accompagnement dédié aux dirigeants des petites et moyennes industries de l'IAE. L'accompagnement sur-mesure proposé par le REC vise à soutenir ces structures et à valoriser leurs capacités d'innovation et de production. Les structures lauréates du programme bénéficient de 12 mois d'accompagnement individuel et collectif leur permettant de les appuyer dans leurs projets de développement et de changement d'échelle. En 2025, grâce au soutien du FAPE groupe EDF, le REC a pu accompagner une promotion de 10 SIAE.

« Alors que le textile est un des marchés les plus mondialisés, les entrepreneuses de Mijuin réussissent l'exploit de parcourir moins de 400 km entre la pousse de la plante, le tissage, le design et la couture... Fondé par Pauline Beuzelin, Mijuin est un atelier de confection de l'ESS normand. En tant qu'entreprise d'insertion, Mijuin accueille en production des personnes éloignées de l'emploi, souvent détentrices d'un savoirfaire précieux. Grâce au programme «Métiers de la fabrication», Mijuin structure sa montée en puissance industrielle, sans compromis sur l'essentiel : ancrage territorial, inclusivité, impact positif.

Parler de son projet, même avant qu'il ne soit totalement prêt, c'est le conseil que donne Pauline : « Ça permet d'avoir plein de retours, d'affiner ma vision, mes idées, mes envies. »

Pauline Beuzelin, fondatrice de Mijuin

(source : Extrait post LinkedIn de REC)

Donner du crédit aux entrepreneurs

Financier solidaire, France Active fédère un réseau de 35 associations territoriales qui agissent pour l'insertion économique en apportant aux porteurs de projet un accès au crédit, un expertise et un soutien financier (garanties sur emprunt bancaire et apports en fonds propres).

En 2025 : 79 primes allouées pour 264 250 €



Le Sofa d'Edna - Valorisation du mobilier touristique par le réemploi

Sofa d'Edna Place de l'Emergence 2024

« Merci très sincèrement pour votre soutien, qui m'a permis de bien lancer mon étude de faisabilité et de la poursuivre vers ses objectifs annoncés. J'ai pu obtenir un premier gisement de mobilier pour expérimenter la transformation des meubles et le soutien de mon comité de pilotage m'a permis de constituer une «équipe design» pour concevoir des traitements différents de ces meubles. »

Sarah Thomas-Rutter

Chantier école

« Chantier Ecole et le FAPE groupe EDF sont partenaires depuis une quinzaine d'années. Un des points forts c'est l'écoute du FAPE et de ses membres sur ce que Chantier Ecole leur partage en matière d'actualités du réseau des entreprises sociales apprenantes. Cela offre une réelle capacité d'adaptation de l'accompagnement du FAPE groupe EDF auprès des SIAE. Par exemple, en 2025, dans un contexte de resserrement des budgets de l'Etat envers les SIAE, nous avons fait un focus au FAPE sur les difficultés rencontrées par les structures. Suite à cela, le FAPE a fait évoluer ses modalités de financement des SIAE qui sollicitent un soutien. Tout cela fait que notre partenariat est à la fois original et unique. Il y a une vraie relation de confiance et de partage. »

Alexandre Wolff, Directeur



La Benne Idée Place de l'Emergence 2020 et 2023

« La Benne Idée, structure d'insertion associative basée à Nancy que j'ai cofondée en 2019, a bénéficié d'une aide du FAPE groupe EDF à deux reprises. Grâce à votre soutien La Benne Idée a pu développer ses activités : recyclerie et menuiserie en matériaux de réemploi. L'association compte désormais 16 salariés dont 12 en CDDI. Surtout, elle est appréciée par l'ensemble des partenaires pour la qualité de ses activités qui permettent de changer le regard sur l'insertion. »

Antoine Plantier



En novembre 2025, La Benne Idée a obtenu le soutien financier du FAPE groupe EDF pour sa nouvelle matériauthèque. **« Ce soutien va nous permettre de développer nos activités en acquérant ce véhicule, et créer de nouveaux emplois. Nous avons déjà pu créer 3 emplois liés à l'activité matériauthèque. Avec les bons débuts nous prévoyons maintenant de créer un 4^e emploi courant 2026 ».**

Jardin de Cocagne

Investir pour l'avenir



« Grâce à votre soutien, vous nous avez permis d'investir dans de nouveaux matériels : un nouveau camion pour la lutte contre le gaspillage, un nouveau tracteur pour remplacer notre vieux Massey Ferguson qui était en fin de vie... Au Jardin de Cocagne Angevin, chaque nouvel investissement est une petite victoire sur le renouvellement de notre outil de travail et l'amélioration de nos conditions de travail. Cela vient renforcer notre projet d'intérêt général de lutte contre l'exclusion par l'insertion professionnelle. Ces investissements viennent également accompagner notre nécessaire adaptation au changement climatique. Vous faites partie de cette chaîne de solidarité si indispensable à la cohésion de notre territoire. »

Julien Lemarchand, Directeur.

Groupement des créateurs



« Merci pour votre engagement à nos côtés. Depuis 2018, le partenariat entre le FAPE groupe EDF et les Groupements de Créateurs a permis à 28 Groupements de Créateurs de démarrer ou développer leur activité, et au Réseau Groupement de Créateurs de porter des projets nationaux tels que le Concours, mais aussi la mise en place d'un nouveau système d'information ou encore la conception des modules « Tous entrepreneurs... de son avenir ! » et « Tous solidaires ! ». Un immense merci aux salariés et retraités du groupe EDF. Vos dons au FAPE sont si importants pour les structures d'insertion par l'activité économique et les réseaux nationaux qui favorisent l'insertion par la création d'activité, tels que les Groupements de Créateurs ».

Cécile Campy-Bianco, Déléguée Générale

Initiative Corrèze

Entre 2020 et 2024

- 49 entrepreneurs accompagnés
- 88 % d'entreprises toujours en activité

« Le 16 octobre, avec Initiative Corrèze, nous avons remis un chèque de soutien à un couple qui vient de reprendre le camping et lieu de vie, près du lac de Feigt à Servières-le-Château. Ce projet accompagné par Initiative Corrèze a permis de poursuivre la gestion d'une trentaine de chalets, et d'apporter une animation à ce lieu superbe, près du lac, avec la création d'activités et de loisirs nature. »

Serge Marini, Expert financier bénévole au FAPE groupe EDF.

2025

- 10 projets de création ou reprise d'entreprise soutenus
- 17 emplois créés ou sauvegardés

Initiative Corrèze est un réseau associatif de financement et d'accompagnement d'entrepreneurs, en amont et pendant les trois premières années de la création ou reprise d'activité.



Messidor

Messidor insère en emploi depuis plus de 45 ans des personnes souffrant de troubles psychiques en leur offrant un parcours de transition avec un vrai travail rémunéré. Les personnes choisissent des activités de service au contact de la clientèle dans des établissements de transition (ESAT ou EA) ou directement en entreprise avec le job coaching (emploi accompagné).

« Le partenariat entre Messidor et le FAPE groupe EDF repose sur une relation de confiance, faite de collaborations et d'échanges constructifs. Il nous a permis de renforcer les liens avec les ACI sur nos territoires et de concevoir des formations adaptées, au service des personnes accompagnées. Cette co-construction favorise, depuis plusieurs années, l'émergence de projets et de partenariats à fort impact social ».

Gabriel Charland, Responsable des activités et des services



L'insertion, et après ?

Le Grenier - © FAPE groupe EDF



Loin d'être un simple instant, l'insertion est un parcours durant lequel chacun découvre qu'un horizon existe et qu'un chemin y mène. Cette exploration ne se fait pas seule. Le salarié en insertion y rencontre des collègues, des bénévoles et est accompagné par les personnes chargées de son insertion professionnelle. En achevant son parcours d'insertion, le salarié ressort dynamisé, avec un projet en voie de réalisation.

Julie et Nathan

En insertion en 2025 au Grenier (Le Havre)



Sans qualification, après le lycée **Julie** travaille en restauration jusqu'à la naissance de son fils. Quinze années plus tard, « **j'ai ressenti le besoin de m'occuper de moi. Quand ma conseillère Pôle Emploi m'a parlé du Grenier, j'y ai vu l'opportunité de retrouver une vie sociale et professionnelle, d'avoir un salaire et d'être accompagnée pour avancer dans mon projet de devenir secrétaire** ».

Début 2026, Julie a trouvé un CDD de 6 mois sur un emploi de téléconseillère dans un centre d'appel havrais.

La vingtaine à peine entamée, **Nathan** se cherche professionnellement et a souffert d'isolement social après un accident qui lui a laissé des séquelles invisibles. « **Après le Bac, j'ai entamé une licence de math informatique et sciences de l'ingénieur. Ca ne m'a pas plu. J'ai fait différents stages en périscolaire et en centres aérés. Puis j'ai fait une formation d'éducateur physique. Au Grenier je me resocialise** ». Son projet professionnel le porte toutefois plutôt sur une activité en extérieur : l'entretien des espaces verts.



Après son expérience au Grenier, il a enchaîné plusieurs contrats avec la Ville du Havre en tant qu'agent d'espaces verts, avec potentiellement une embauche en CDI à la clé en 2026.

11,8 mois, c'est la durée moyenne d'un parcours en atelier chantier d'insertion en 2024 contre 11,5 mois en 2023

(Source : L'insertion par l'activité économique 2024 - DARES Résultats N°11 de mars 2026)

Youssef et Sadock

En insertion en 2024 et 2025 aux Rayons,
régie de quartier de Stains



Après le Baccalauréat, il se lance dans une licence de droit, mais ça ne lui plaît pas et il arrête au cours de la deuxième année. Commence alors pour lui un parcours professionnel erratique. **« J'ai enchaîné les petits boulots. Avant d'arriver aux Rayons, j'étais au chômage depuis un an. Actuellement, je suis un peu dans une sorte d'errance ; je cherche ma voie professionnelle. La régie m'aide pour y arriver »**, nous confiait-il fin 2024.

Aujourd'hui, **Youssef** a intégré le programme EMILE (Engagés pour la Mobilité et l'Insertion par le Logement et l'Emploi) à Châteauroux, où il prépare un baccalauréat professionnel aéronautique en alternance, une orientation particulièrement prometteuse.

Sadock, lui, a connu un parcours hétéroclite : il a travaillé en imprimerie, pour le métro, dans le bâtiment, etc. **« J'ai tout fait, en fait. Je suis passé par pas mal de trucs pas faciles. Ici, je suis heureux, entouré de gens que j'apprécie. J'essaie de faire ma place et de bâtir mon projet professionnel »**.

Il suit actuellement une formation de gardien d'immeuble, marquant une étape importante et concrète dans son insertion professionnelle.

Sira

En insertion dans l'Association de préfiguration
de la régie de quartier de Sucy-en-Brie

Sans formation initiale, Sira fonde une famille dès la vingtaine et a quatre enfants, dont le dernier est entré en maternelle en 2024. « Maintenant qu'ils sont tous scolarisés, je voulais travailler ». Le hasard fera qu'elle trouvera rapidement un emploi en insertion dans la régie de quartier de Sucy-en-Brie alors en cours de création.

« Depuis sa création, la régie a connu une évolution significative. Nous avons progressivement diversifié nos activités, notamment avec le lancement d'une activité de débarras ainsi qu'une expérimentation autour de l'entretien. Concernant Sira, sa situation continue d'évoluer positivement. Elle est toujours en cours de passage du permis de conduire et a récemment accédé à un logement social, alors qu'elle était auparavant hébergée par une association. Sur le plan professionnel, elle bénéficie actuellement d'un contrat d'entretien à mi-temps avec la Ville de Sucy-en-Brie. En parallèle, elle poursuit son activité au sein de la régie. Ce positionnement est volontaire : il nous permet de la former concrètement aux métiers du nettoyage dans un cadre structuré. L'objectif, à terme, est qu'elle puisse devenir référente si nous ouvrons officiellement un secteur dédié à cette activité. Nous avons également initié une expérimentation de nettoyage dans une école primaire de la ville, dont elle est aujourd'hui la référente. Ces avancées illustrent à la fois le développement de la régie et les parcours d'insertion que nous accompagnons »

Léa Diop, Directrice de la régie.

Notre engagement

Jardin de Cocagne Nantais - © EDF

Depuis trente ans, le Fonds Agir pour l'Emploi du Groupe EDF est engagé en faveur de l'insertion sociale et professionnelle des personnes en situation de précarité. Dans un contexte où le secteur de l'Insertion par l'Activité Économique (IAE) est fragilisé par les restrictions budgétaires de l'État depuis plusieurs années, nous restons résolument solidaires des structures d'insertion qui luttent pour leur survie économique. Malgré un budget 2026 en très légère baisse par rapport à 2025, de nombreuses structures peinent à maintenir leurs activités. Certaines se voient placées sous liquidation et ferment, entraînant la perte d'emplois en insertion.

Au FAPE groupe EDF, nous croyons fermement en une société qui tend la main aux plus démunis afin de leur redonner confiance et dignité. À la mesure de nos moyens, nous nous engageons à soutenir financièrement et humainement les acteurs de l'IAE, afin de préserver et développer des opportunités d'emploi pour ceux qui en ont le plus besoin. Les Ateliers et Chantiers d'Insertion (ACI) jouent un rôle crucial dans ce processus. Ils ne se contentent pas de fournir des emplois, mais offrent également un accompagnement social essentiel qui couvre des domaines variés tels que le logement, la gestion des addictions, l'accès aux droits, et bien d'autres aspects de la vie quotidienne. Cet encadrement personnalisé permet aux salariés en insertion de surmonter les obstacles qui les empêchent de s'insérer durablement dans le monde du travail.

Les ACI embauchent des personnes très éloignées de l'emploi, souvent laissées pour compte par le marché du travail traditionnel. Parmi elles, on trouve notamment des personnes en fin de détention, des personnes isolées, des migrants ne parlant pas français, ou encore des personnes confrontées à des difficultés sociales majeures. Sans ces structures, ces personnes resteraient sur la touche, privées de toute chance de réinsertion.

Malheureusement, les aides de l'État ne permettent plus la création de nouveaux ACI, ce qui écarte encore davantage les populations les plus précaires de l'emploi. Face à cette situation, le FAPE groupe EDF réaffirme son engagement à soutenir les ACI existants. Ensemble, nous pouvons construire un avenir où chaque individu, quel que soit son parcours, a la chance de se reconstruire par le travail et de retrouver toute sa place dans la société.

Toutes nos actus, toutes nos actions sur

www.fape-edf.fr

Suivez-nous sur notre compte LinkedIn @FAPE groupe EDF

Directeur de la publication : Martin Lejys
Directeur de la rédaction : Gilles Royer
Rédactrice en chef : Lénaïc Ansquer Peeters
Conception/réalisation : The Lab Creation

FAPE groupe EDF - Immeuble Smart-Side
4 rue Floréal - 75017 Paris
e-mail : fape-edf@edf.fr
Tél. : 06 99 09 66 86

Les partenaires du FAPE groupe EDF

